



E/F UDSIGTEN, MARGRETHEHOLM

Miljøstyrelsen

Att. Pernille Olesen

## **E/F Udsigten, Margretheholm**

### **Høringssvar til Miljøkonsekvensrapport for Lynetteholm, j.nr. MST-1274-00164**

#### **1 Indledende bemærkninger**

E/F Udsigten ønsker hermed at svare på høring vedr. etablering af nyt jord-depot med anlæggelse af adgangsveje.

E/F Udsigten bemærker følgende med bekymring:

1. Der er ikke angivet rimelige alternativer til placering af Lynetteholmen i modstrid med bekendtgørelse nr. 1225.
2. Der er ikke tilstrækkeligt plangrundlag for det tiltænkte projekt.
3. Der mangler en redegørelse af de kumulative klimaeffekter ved etableringen af Lynetteholmen. Der nævnes Københavns havn som område for kumulative effekter, men ikke Amager – især området fra Lynetteholmen og ud til Kastrup og Dragør.
4. De anførte anlægsveje vil medføre en betydelig miljøpåvirkning af især Margretheholm, Kraftsværksøen og Refshaleøen. Der savnes yderligere alternativer og oplæg til redegørelse for miljøpåvirkningen i hele driftsfasen (40-50 år). Der mangler endvidere en beskrivelse af påvirkninger og samspil med andre projekter (kumulative effekter).

#### **2 Indledning**

Regeringen og Københavns Kommune indgik den 5. oktober 2018 en principaftale om at anlægge en ny stor ø i Københavns Havn, kaldet Lynetteholm.

I principaftalen nævnes fire formål med Lynetteholm:

##### *Klimasikring*

Lynetteholm vil være et væsentligt element i klimasikringen af København og sikrer mod stormflod fra nord.

##### *Behov for deponering af jord*

Lynetteholm etableres med overskudsjord og håndterer dermed Københavns Kommunes forestående udfordring med anvisning af plads til deponering af såvel ren som forurennet jord.

### *Areal til byudvikling*

Lynetteholm mindsker presset på eksisterende by i forhold til befolkningsudvikling, prisstigninger og fortætning.

### *Udbygning af og bidrag til infrastruktur*

Indtægterne fra byudviklingen af Lynetteholm vil kunne bidrage til at finansiere overordnet kollektiv infrastruktur med henblik på metrobetjening af området og etableringen af Østlig Ringvej.

Lynetteholm har i principaftalen en skitseudformning baseret på en række tekniske bindinger. Den skitserede udformning var imidlertid ikke fuldstændig fastlagt, ligesom de tekniske bindinger ikke var fuldt afdækket. By & Havn har siden principaftalen kvalificeret udformningen af Lynetteholm i dialog med tekniske rådgivere og gennem dialog med relevante interessenter.

Anlæg af Lynetteholm kræver:

- Konstruktion af øens afgrænsning
- Opfyldning af området med forurenede og ren jord

Miljøvurderingen omfatter alene påvirkningerne ved at anlægge og drive selve Lynetteholm som ny landindvinding og jorddepot.

Miljøstyrelsen har bedt om input fra borgere, foreninger, organisationer, virksomheder og berørte myndigheder om, hvilke miljøforhold der er vigtige at undersøge i forbindelse med den miljøkonsekvensrapport, som By & Havn som bygherre skal udarbejde. Herunder om der er miljøforhold, der ikke er nævnt i de vedlagte bilag.

Der skal til konstruktion af Lynetteholms afgrænsning (perimeter) anvendes en stor mængde sand, der forventes indvundet fra Kriegers Flak, et havområde på søterritoriet i Østersøen. Indvindingen af sand er omfattet af en selvstændig miljøvurderingsproces, som ligeledes vil blive offentliggjort.

Den fremtidige etablering af Lynetteholms infrastruktur med vejforbindelser og metro samt selve byudviklingen vil i denne miljøvurdering blive beskrevet på projekternes nuværende detaljeringsniveau.

Projekterne vil blive behandlet i separate forundersøgelser og miljøvurderinger på et senere tidspunkt, når disse dele er mere konkrete. Etablering af en eventuel fremtidig sluseport ved Nordhavn indgår heller ikke i dette projekt.

Det bemærkes, at projektet ikke har en reel tidsmæssig udstrækning, men at den vurderes at tage 40-50 år. Hvilket svarer til for de fleste borgeres vedkommende, at projektet kan forventes at vare resten af deres levetid. Anlægsfasen er dermed så lang at den nærmest må betragtes som en permanent løsning.

### 3 Rimelige alternativer

Rambøll notat 1100038380 nævner ikke rimelige alternativer til placering og udformning af Lynetteholmen, og det er heller ikke blevet nævnt i materialet fra By og Havn.

Det er i det fremsendte materiale noteret, at der er tekniske bindinger ved etableringen af Lynetteholmen og dermed bestemmende for placeringen af Lynetteholmen.

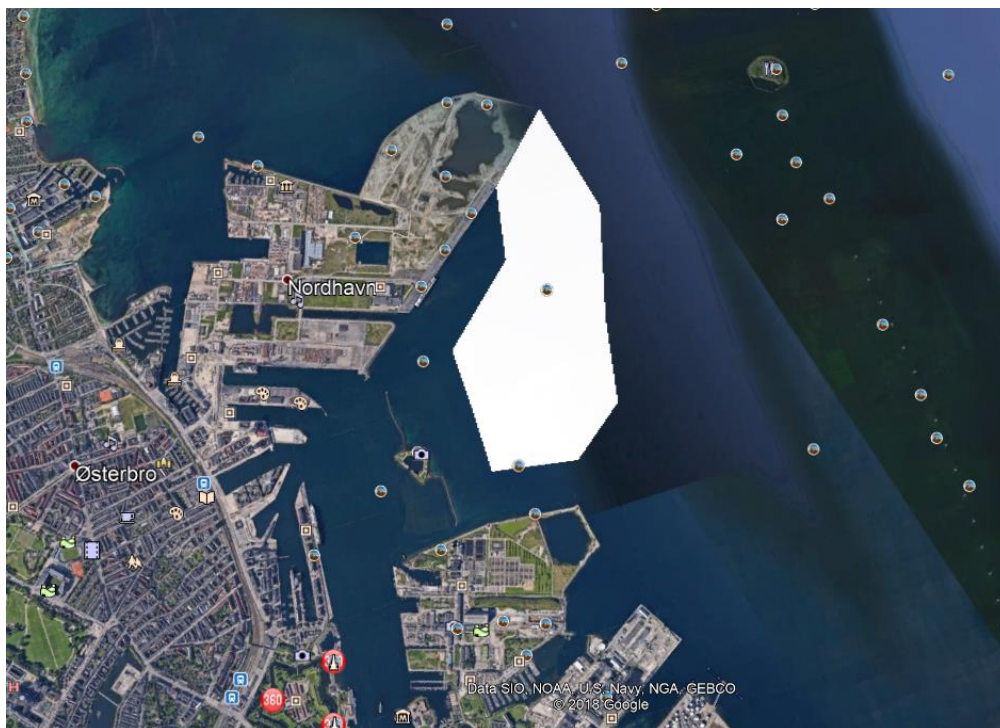
Alle tekniske bindinger bør indgå i VVM redegørelsen på lige fod med andre tekniske bindinger ifm. valg af placering, udformning og anlæggelse af Lynetteholmen.

Det ønskes således oplyst hvilke tekniske bindinger, der er tale om, og hvorvidt flytning eller anden omgåelse af disse tekniske bindinger, kan opvejes af de fordele, der ville være ved en anden placering af Lynetteholmen, jf. krav i VVM bekendtgørelsens Bilag 7:

*"En beskrivelse af de rimelige alternativer (f.eks. vedrørende projektets udformning, teknologi, placering, dimensioner og størrelsesorden), som bygherren har undersøgt, og som er relevante for det fremlagte projekt og dets særlige karakteristika, og angivelse af hovedårsagerne til det trufne valg, herunder en sammenligning af miljøpåvirkningerne."*

Alternativer til placering af Lynetteholmen. Det ønskes således vurderet i VVM redegørelsen om placeringen af Lynetteholmen med fordel kunne etableres fra det eksisterende jorddeponi ved Nordhavn, idet der allerede her er etableret adgangsveje. Samtidigt med at der ikke i samme omfang skal føres tung trafik igennem centrale dele af indre by, der i forvejen er hårdt ramt af trængsel og forringet luftkvalitet.

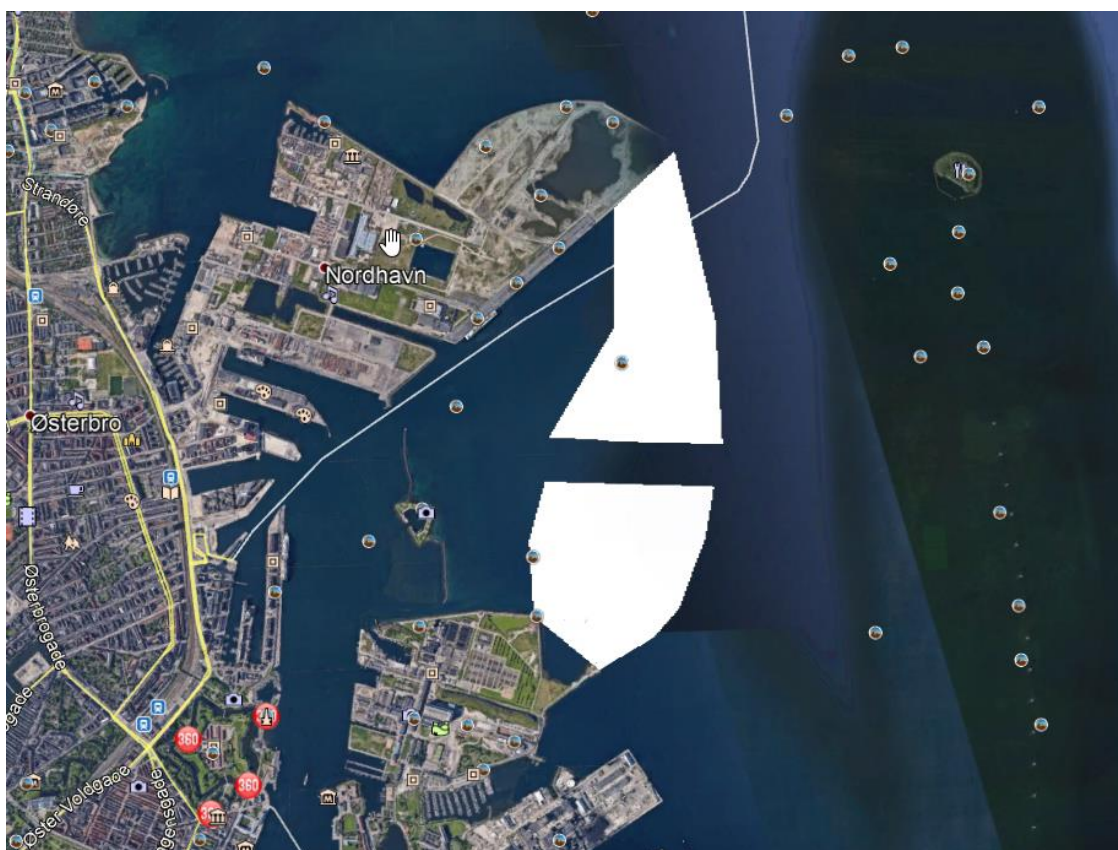
Det ønskes belyst om ny-etablering af sejlrende eller udvidelse af Lynette-løbet kan erstatte behovet for udvinding af sand fra Kriegers Flak.



Forslag til alternativ placering af Lynetteholmen

By og Havn nævner som årsag til projektet at der er behov for klimasikring og mulighed for etablering af ny bydel. Begge disse formål er betinget af at jorddeponiet fyldes med jord fra andre projekter. Det nævnes, at erfaring fra Nordhavn viser en opfyldningstid på 40-50 år. Forudsætningerne for denne tidshorizont nævnes ikke, og der nævnes heller ikke rimelige alternativer til Lynetteholmen som jordepot, såfremt forudsætningerne ikke holder, eks. hvis de forudsatte bygge og anlægsprojekter ikke gennemføres, således at der ikke leveres nok jord til opfyldning og etablering af Lynetteholmen.

Et alternativ til lynetteholmen kunne således se sådan ud, og etableres i etaper afhængigt af hvilke projekter, der gennemføres:



Den nordlige del af Lynetteholmen etableres først og opfyldes med jord fra projekter på Sjællandssiden og sejlet jord fra Sydhavn og den sydlige del af Lynetteholmen opfyldes med jord udgravning af havnetunnel (Østre Ringvej) og fra Metro-ring.

Jord fra Østre Ring og Metro kan således med fordel transporteres i de udgravede tunneler til Refshaleøen. Transporten af jorden vil således ikke belaste trafik og miljø i København.

### 3.1 Rensningsanlæg Lynetten

Udnyttelsen af Lynetteholmen til beboelse betinges af at rensningsanlægget Lynetten flyttes til en anden lokalitet. Hvorledes vil projektets udformning og placering blive påvirket såfremt flytningen af Lynetten ikke er mulig. Og kan alternative udformninger og placeringer imødegå en risiko for at flytning af rensningsanlægget ikke er mulig.

## 4 Klimasikring

Det er anført at Lynetteholmen er nødvendig som klimasikring baseret på rapporter fra DHI.

DHI har præsenteret en prognose for vandstandsstigningen som resultat af klimaforandringer.

DHI estimat er anslået til et interval på 40 cm og op til 2 meter.

Det ønskes oplyst hvilken sandsynlighed, der er tilknyttet værdierne.

Og det ønskes oplyst hvilket omfang klimasikringen bør have ved følgende fire værdier:

Nedre ekstrem (40 cm)

Median

Mest sandsynlige udfald

Øvre ekstrem (2 meter)

*En beskrivelse af, hvilke metoder eller beviser der er anvendt til identificeringen og forudberegningen af de væsentlige virkninger på miljøet, herunder oplysninger vedrørende eventuelle vanskeligheder (f.eks. tekniske mangler eller manglende viden) i forbindelse med indsamlingen af de krævede oplysninger og vedrørende de vigtigste usikkerheder.*

Den samfundsmæssige værdi af Lynetteholmen kan således være meget forskellig afhængigt af det udvalgte scenarie. Dette ønskes belyst i redegørelsen sammen med rimelige alternativer til Klimasikring af hele København og ikke blot havnen.

Igen jf. Bilag 7:

*”En beskrivelse af, hvilke metoder eller beviser der er anvendt til identificeringen og forudberegningen af de væsentlige virkninger på miljøet, herunder oplysninger vedrørende eventuelle vanskeligheder (f.eks. tekniske mangler eller manglende viden) i forbindelse med indsamlingen af de krævede oplysninger og vedrørende de vigtigste usikkerheder.”*

samt

*”En beskrivelse af de rimelige alternativer (f.eks. vedrørende projektets udformning, teknologi, placering, dimensioner og størrelsesorden), som bygherren har undersøgt, og som er relevante for det fremlagte projekt og dets særlige karakteristika, og angivelse af hovedårsagerne til det trufne valg, herunder en sammenligning af miljøpåvirkningerne.”*

### 4.1 Lynetteholmen som klimasikring

Etableringen af Lynetteholmen som klimasikring forudsætter realiseringen af en lang række projekter, der alle skal levere overskudsjord eller sand til Lynetteholmen.

Hvis en eller flere af disse projekter ikke realiseres, vil den samfundsmæssige gevinst ved etableringen af Lynetteholmen være tabt eller mindsket.

Det ønskes derfor belyst i hvilket omfang realiseringen af andre projekter forudsættes for at Lynetteholmen kan agere som klimasikring og hvilke andre rimelige alternativer, der kan peges på.

### 4.2 Samspil med andre projekter ift. klimasikring

Lynetteholmen vil alene yde beskyttelse mod stormflod for København på Sjællandssiden og vestlige side af Amager ud mod Københavns Havn.

Der er derimod ingen klimasikring af Refshaleøen, Margretheholm, Christianshavn eller øvrig østside af Amager i dette projekt.

Det må antages, at Lynetteholmen vil forværre situationen for Margretheholm og Refshaleøen, der efter projektet vil fremstå ubeskyttet mod klimapåvirkninger. Lynetteholm vil således forværre effekterne af en stormflod i kombination af et øget vandspejl for de ubeskyttede områder.

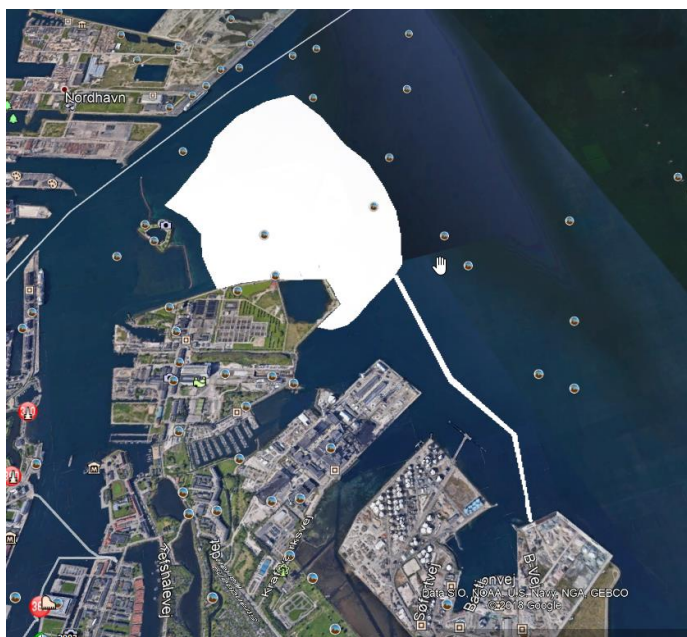
Det ønskes derfor, at klimasikringer af resten af Amager indgår i VVM redegørelsen med henblik på at redegøre for om klimasikring af Amager helt eller delvist kan etableres med synergieffekter i dette projekt.

Herunder om en dæmningsvej med skibspassage fra Prøvestenen til Lynetteholmen kan være både adgangsvej til jorddeponiet og være klimasikring af Refshaleøen, Margretheholm og Christianshavn.

Jf. Bilag 7:

*e) kumulationen af projektets virkninger med andre eksisterende og/eller godkendte projekter, idet der tages hensyn til eventuelle eksisterende miljøproblemer i forbindelse med områder af særlig miljømæssig betydning, som kan forventes at blive berørt, eller anvendelsen af naturressourcer*

*Beskrivelsen af de forventede væsentlige virkninger på de i § 20, stk. 4, angivne faktorer bør omfatte projektets direkte virkninger og i givet fald dets indirekte, sekundære, kumulative, grænseoverskridende, kort-, mellem- og langsigtede, vedvarende eller midlertidige samt positive eller negative virkninger. I beskrivelsen bør der tages hensyn til de miljøbeskyttelsesmål, der er fastlagt på EU- eller medlemsstatsplan, og som er relevante for projektet.*



Alternativ adgangsvej fra prøvestenen - Ny dæmning og klimasikring (med skibspassage) af Margretheholm, Refshaleøen og Kraftværksøen, og dermed indirekte Christianshavn og Holmen

## **5 Behov for deponering af jord**

I andre sammenlignelige projekter er bygherre pålagt rensning af jord, således at jorden ikke blot flyttes, men faktisk også behandles så den i højere grad frit kan placeres i fremtiden.

Der bør redegøres for om en rensning af jorden muliggør øget sejlads af jord til Lynetteholmen og om rensning af jorden overflødig gør behovet for afgrænsningen af området med tæt konstruktion.

## **6 Trafikmæssige forhold**

Antallet af lastbiler, der skal transportere overskudsjord til det nye jorddeponi, vil være af en yderst væsentlig størrelse.

Der skal redegøres for følgende forhold:

1. Betydning for trafiksikkerhed for Margretheholm og Kraftværksøen med Amager Bakke.
2. Trafiksikkerhed på Forlandet og Raffinaderivej
  - a. Begge veje er potentielle skoleveje til planlagt skole på Holmbladsgade.
3. Trafikintensitet på alle relevante veje set over tid på dagen igennem hele projektets løbetid og set i forhold til den nuværende trafikintensitet på Forlandet, Refshalevej, Kløvermarksvej og Raffinaderivej.

Det nævnes i oplægget at den eksisterende vej har for lidt kapacitet og er svær at udvide. Da kapaciteten på Forlandet, Vindmøllevej, Kløvermarksvej, Raffinaderivej er af samme størrelse som Refshalevej, ønskes det belyst, hvordan disse veje kan agere adgangsvej, da disse i lige så høj grad er begrænset i deres mulighed for udvidelse.

4. Sammenhæng med andre anlægsprojekter:

I oplægget nævnes Østre Ringvej og ny Metroring.

Der ønskes en redegørelse for om disse igennem projektet kan agere adgangsvej og om udgravning af disse kan planlægges på en sådan måde at overskudsjord herfra føres under jorden til Refshaleøen, og hvorledes disse projekter vil påvirke trafikintensiteten på alle relevante veje under deres opførelse?

5. Hvorledes sikres beboere på Margretheholm adgang til deres arealer, hvis adgangsvejen føres igennem Margretheholms ejendom, og dermed deler den?
6. Hvordan vil adgangsvej via Vindmøllevej, påvirke hele området ift. områdets rekreative formål og det forventede besøgstal til både Amager Bakke og til Bio4, når denne står færdig?
7. Hvorledes vil anlæggelsen af adgangsveje påvirke den nuværende offentlige trafik?

## **7 Margretheholm og Refshaleøens lokalplan**

Den nuværende lokalplan indeholder ikke planer om anlæggelse af Lynetteholmen og der er i vid udstrækning kun planer om at området anvendes til bebyggelse og rekreative forhold.

Projektet vil i betydelig grad påvirke både bebyggelse og de rekreative forhold på Refshaleøen.

Hvorledes vil projektet sikre at hverken beboernes egne rekreative muligheder påvirkes negativt eller andre foreninger o.lign. eks. mulighed for at anvende

Refshaleøen som koncertsted, festival (CopenHell) eller andre rekreative tiltag for bydelen (eks. Nordic Race)?

Og hvordan vil projektet sikre det korrekte plangrundlag?

## **8 Margretheholm – et unikt fællesskab**

Margretheholm er en særdeles velfungerende bydel, hvor folk mødes på de åbne pladser og dermed indgår i et socialt fællesskab. Der er mange børnefamilier som har valgt Margretheholm pga. nærheden til Københavns indre by og dermed mange arbejdspladser og pga. stemningen af "landlig" idyl midt i en storby, hvor der er adgang til engarealer, havet og et lille skovområde.

Hvorledes vil projektet påvirke denne oplevelse af landlig idyl, og dermed sammenhængskraften i området, hvis områdets indbyggere i højere grad kun bosætter sig i området for en kortere periode inden de pga. støj, trafikintensitet eller andre negative påvirkninger flytter fra området.

## **9 Folkesundhed**

Hvorledes vil projektet i hele sin udførelse påvirke folkesundheden på alle tilgangsveje til Lynetteholmen.

Dette set over hele projektets levetid. Hvilke tiltag vil projektet gennemføre for at undgå især partikelforurening og støj, som allerede giver en overdødelighed omkring de mest trafikerede veje i København.

## **10 Konklusion**

Projektet vil i betydelig grad påvirke miljøet både for København og for nær-området omkring Refshaleøen og Margretheholm.

Den positive effekt af Lynetteholm opnås alene for Københavns Indre By i form af Klimasikring. Denne effekt er i projektets nuværende form ikke relevant for Refshaleøen og Margretheholm.

Det forventes at VVM redegørelsen vil indeholde alle relevante elementer i redegørelsen med særligt fokus på de ovennævnte punkter, herunder især rimelige alternativer til placering af Lynetteholmen, det manglende plangrundlag og andre alternativer til adgangsveje

Der savnes endvidere en redegørelse over samtlige VVM redegørelser, der betinger hele principaftalen omkring Lynetteholmen og hvorledes de gensidigt påvirker hinanden.

Da Margretheholm og Refshaleøen ikke vil opleve miljømæssige eller samfundsmæssige fordele ved projektet, er forventningen at projektet træffer fornøden foranstaltninger til at alle negative miljømæssige påvirkninger fuldstændigt undgås. Dette skal ses i forhold til at projektets udstrækning på 40-50 år vil dække hovedparten af levetiden for borgerne på Margretheholm.

Med venlig hilsen  
Bestyrelsen  
E/F Udsigten